



CARGO

TÉCNICO DE ENFERMAGEM

PROVA

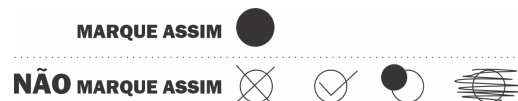
A

CADERNO DE PROVAS

LEIA COM ATENÇÃO AS INSTRUÇÕES ABAIXO

Prezado(a) Candidato(a),

1. Ao receber este caderno, confira se ele contém as questões objetivas com 70 (setenta) itens, ordenados de 1 a 70, com alternativas de A a D; sendo que apenas uma alternativa é correta. Caso o caderno esteja incompleto ou tenha qualquer defeito, solicite ao Fiscal de Sala as providências cabíveis.
2. Durante a prova não poderá ser utilizado nenhum material de consulta. Não se comunique com outros candidatos, não use chapéu, óculos escuros, relógio e nem se levante sem autorização do Fiscal de Sala.
3. O cartão-resposta deverá ser preenchido, pelo(a) candidato(a) com caneta esferográfica TRANSPARENTE de tinta azul ou preta, devendo cobrir inteiramente o espaço correspondente à alternativa escolhida. O cartão não poderá ser rasurado, dobrado ou amassado. Não haverá substituição de cartão-resposta.



4. A assinatura do(a) candidato(a) e a identificação do tipo de caderno de prova no cartão-resposta é necessária e fundamental para sua identificação.
5. No momento da identificação, o(a) candidato(a) deverá escrever, no espaço apropriado do cartão-resposta, com a sua caligrafia usual, a seguinte frase:

Vencer a si próprio é a maior das vitórias.

6. O tempo máximo de duração da prova é de 4 (quatro) horas, incluindo o preenchimento do cartão resposta, contadas a partir da autorização dada pelo Fiscal de Sala.
7. O(a) candidato(a) somente poderá entregar a prova depois de transcorrida, pelo menos, 1 (uma) hora de seu início. Após a entrega, o(a) mesmo(a) deverá retirar-se da sala e do local de prova, não podendo mais ir ao banheiro.
8. Os três últimos candidatos deverão permanecer na sala de prova e somente poderão sair juntos do recinto após a aposição em ata de suas respectivas assinaturas.
9. O(a) candidato(a) poderá levar o caderno de questões, SOMENTE, 1 hora antes do término da prova.
10. O não cumprimento a qualquer uma das instruções deste caderno e do edital 01 - TECENF, poderá implicar na anulação da sua prova.
11. A avaliação da prova objetiva levará em consideração somente as respostas transferidas para o cartão-resposta.
12. Caberá recurso sobre o conteúdo da prova em até 2 (dois) dias úteis após a divulgação do gabarito, que estará disponível no site <https://funatec.org.br>

BOA PROVA A TODOS!

A (DES)IGUALDADE DE GÊNERO E O (DES)EQUILÍBRIO DE PODER

1 A desigualdade de gênero é a grande injustiça da nossa época e o maior desafio que
2 enfrentamos em matéria de direitos humanos. No entanto, a igualdade de gênero oferece soluções
3 para alguns dos problemas mais intratáveis dos nossos tempos.

4 Em todo o mundo, a situação das mulheres é pior do que a dos homens pelo simples fato de
5 serem mulheres. A realidade é ainda pior para as mulheres que pertencem a minorias, mulheres
6 idosas, mulheres portadoras de deficiência, migrantes e refugiadas.

7 Embora tenhamos assistido a um enorme progresso nos direitos das mulheres ao longo das
8 últimas décadas, como a abolição de leis discriminatórias e o aumento do número de mulheres
9 jovens que frequentam a escola, enfrentamos agora uma forte reação em sentido contrário. Em
10 alguns países, está a diluir-se a proteção jurídica contra a violação e os abusos domésticos, enquanto
11 noutros estão a ser introduzidas medidas que penalizam as mulheres, que vão desde a austeridade à
12 reprodução coerciva. Os direitos sexuais e reprodutivos das mulheres estão a ser ameaçados em
13 várias frentes.

14 Tal acontece porque a igualdade de gênero é, fundamentalmente, uma questão de poder.
15 Séculos de discriminação e de patriarcado profundamente enraizado criaram uma enorme
16 disparidade de poder entre gêneros nas nossas economias, sistemas políticos e empresas. Há provas
17 disso por todo o lado.

18 Dos governos aos conselhos de administração, passando por prestigiantes cerimônias que
19 premiam o talento, as mulheres continuam a ser excluídas das posições de topo. As líderes e figuras
20 públicas enfrentam assédio, ameaças e abusos, tanto na internet como na vida real. A disparidade
21 salarial entre os homens e as mulheres é apenas um sintoma da diferença de poder entre gêneros.

22 Até os dados, supostamente imparciais, que servem para fundamentar a tomada de decisões
23 em questões tão diversas como o planeamento urbano ou o teste de medicamentos, baseiam-se
24 frequentemente nos homens. Os homens são tidos como a regra, enquanto as mulheres são a
25 exceção.

26 As mulheres e mulheres jovens têm também de enfrentar séculos de misoginia e de
27 impedimentos às suas realizações. São ridicularizadas, acusadas de serem histéricas ou hormonais,
28 frequentemente julgadas pela sua aparência, sujeitas a infinitos mitos e tabus sobre as funções
29 naturais dos seus corpos. Todos os dias são confrontadas com sexismo, condescendência masculina
30 e acusações de vitimização.

31 Esta realidade afeta-nos profundamente e constitui um obstáculo para solucionar muitos dos
32 desafios e ameaças que enfrentamos.

33 As mulheres ganham 77 cêntimos por cada dólar auferido pelos homens. De acordo com o
34 mais recente estudo do Fórum Económico Mundial, serão necessários 257 anos para eliminar este
35 fosso.

36 Para além disso, as mulheres e as mulheres jovens executam, todos os dias, cerca de 12 mil
37 milhões de horas de trabalho não remunerado, que simplesmente não é tido em conta na tomada de
38 decisões económicas. Se queremos alcançar uma globalização justa, que funcione para todos, é
39 necessário basear as nossas políticas em estatísticas que tenham em consideração o contributo real
40 das mulheres.

41 A tecnologia digital é outro exemplo. A falta de equilíbrio entre gêneros nas universidades,
42 nas startups e nos “Silicon Valleys” do nosso mundo é profundamente preocupante. Estes centros
43 tecnológicos estão a moldar as sociedades e as economias do futuro. Não podemos permitir que
44 entrinchem e acentuem o domínio masculino.

45 Vejamos também as guerras que estão a devastar o nosso mundo. É possível estabelecer uma
46 ligação direta entre a violência contra as mulheres, a opressão civil e os conflitos. O modo como
47 uma sociedade trata a metade feminina da sua população é um indicador significativo de como
48 tratará outras pessoas.

49 Mesmo em sociedades pacíficas, muitas mulheres estão em perigo de morte dentro das suas
50 próprias casas.

51 Existe até desigualdade de gênero na nossa resposta à crise climática. As iniciativas para
52 reduzir e reciclar são predominantemente direcionadas às mulheres, enquanto os homens são mais

53 propensos a confiar em soluções tecnológicas que ainda não foram testadas. As mulheres
54 economistas e deputadas têm mais propensão do que os homens a apoiar políticas pró-ambientais.

55 Por último, a representação política é a prova mais clara da diferença de poder entre os sexos.
56 As mulheres são superadas em número, numa média de 3 para 1, nos parlamentos de todo o mundo,
57 mas a sua presença está fortemente correlacionada com a inovação e o investimento em saúde e em
58 educação. Não é por acaso que os governos que estão a redefinir o seu sucesso econômico, com a
59 inclusão do bem-estar e da sustentabilidade, são liderados por mulheres.

60 Por isso, uma das minhas primeiras prioridades nas Nações Unidas foi a de trazer mais
61 mulheres para a nossa liderança. Já alcançamos a paridade de gênero ao nível mais sênior, dois anos
62 antes do previsto, e temos um plano para alcançar a paridade em todos os níveis da organização nos
63 próximos anos.

64 O nosso mundo passa por dificuldades e a igualdade de gênero é uma parte essencial da
65 resposta. Os problemas criados pelo homem têm soluções impulsionadas por humanos. A igualdade
66 de gênero é um meio de redefinir e transformar o poder que trará benefícios para todos.

67 O século XXI deve ser o século da igualdade das mulheres nas negociações de paz, nas
68 negociações comerciais, nos conselhos de administração, nas salas de aula, no G20 e nas Nações
69 Unidas.

70 É hora de parar de tentar mudar as mulheres e começar a mudar os sistemas que as impedem
71 de alcançar o seu potencial.

António Guterres, secretário-geral das Nações Unidas.

(Fonte: <https://www.tudoporemail.com.br/>).

QUESTÃO 01

No texto, expressa uma **condição** o fragmento transcrito em

(a) “Embora tenhamos assistido a um enorme progresso nos direitos das mulheres ao longo das últimas décadas” (L.7/8).

(b) “Se queremos alcançar uma globalização justa” (L.38).

(c) “como uma sociedade trata a metade feminina da sua população” (L.46/47).

(d) “mas a sua presença está fortemente correlacionada com a inovação” (L.57).

QUESTÃO 02

A alternativa em que há uma explicação correta para o termo transcrito é

(a) “do que” (L.4) expressa comparação e não admite apenas o uso de “que” para indicar a mesma ideia.

(b) O vocábulo “Se” (L.38) é reflexivo.

(c) Os vocábulos “que” e “que” em “que funcione para todos” (L.38) e “que tenham em consideração o contributo real das mulheres” (L.39/40) expressam restrição.

(d) “até” (L.51) exprime inclusão.

QUESTÃO 03

Com referência aos mecanismos linguísticos usados no texto, é correta a afirmação que se faz em

(a) Na expressão “Em todo o mundo” (L.4), a supressão do vocábulo ‘o’ não alteraria o valor semântico expresso na frase em destaque.

(b) A expressão “mesmo” (L.49) expressa concessão.

(c) “todos os dias” (L.36) exprime ideia de repetição no passado.

(d) “Por isso” (L.60) expressa valor semântico de explicação.

QUESTÃO 04

O texto

(a) Reflete sobre as progressivas lutas da mulher brasileira, defendendo sua atuação como sujeito ativo, capaz de contestar e se posicionar em face da organização social do país.

(b) Põe em dúvida a relevância do enfrentamento, pelas mulheres, do machismo dominante na sociedade.

(c) Defende a assunção do poder pelo sexo feminino em detrimento do sexo masculino, por sua comprovada competência.

(d) Evidencia a relevância do papel social da mulher na atualidade, embora as ações progressistas no trato feminino não atingiram ainda o patamar desejado.

QUESTÃO 05

Sobre os recursos linguísticos do texto, assinale a alternativa cuja afirmação seja correta

(a) “países” (L.10) e “média” (L.56) são paroxítonas acentuadas por razões idênticas.

(b) “como” (L.20) pode ser substituído por “quanto”, sem comprometimento de sentido da frase.

(c) Os conectores “que” e “que”, respectivamente, em “Não podemos permitir que entrincheirem” (L.43/44) e “que ainda não foram testadas” (L.53) são iguais do ponto de vista morfológico.

(d) “Existe” (L.51) pode ser substituída pela forma verbal “há” (L.16) sem prejuízo de ordem gramatical, o mesmo não ocorrendo em relação à troca de “há” por “existem”, tendo-se em vista o contexto frasal em que ambas se encontram.

QUESTÃO 06

O fragmento que apresenta uma oração com função substantiva é

(a) “que enfrentamos em matéria de direitos humanos.” (L.1/2).

(b) “que pertencem a minorias” (L.5).

(c) “que entrincheirem” (L.43/44).

(d) “que ainda não foram testadas” (L.53).

QUESTÃO 07

No texto, o autor:

(a) destaca a preponderante função da mulher no novo e complexo cenário social brasileiro, enaltecendo suas significativas contribuições para o país.

(b) Deixa claro que a omissão do poder público em relação às reivindicações femininas faz parte de um jogo político em favor da manutenção do modelo patriarcal até hoje em vigor nas diversas sociedades.

(c) Vê o prestígio social do homem como um verdadeiro estímulo à capacidade de superação da mulher no seio da sociedade.

(d) Acredita na possibilidade de existência de um sistema de autoridade social em que a figura feminina comprove sua superioridade em relação ao gênero oposto.

QUESTÃO 08

Considerando-se o contexto em que se insere, **descarta-se** como outra possibilidade de leitura para o termo transcrito a referente a

(a) “ainda” (L.5) – muito.

(b) “tal” (L.14) – isso

(c) “como” (L.20) – conforme.

(d) “ainda” (L.53) – até agora.

QUESTÃO 09

Exerce a mesma função sintática que o termo “de gênero” (L.1) a expressão

(a) “das mulheres” (L.4).

(b) “de leis” (L.8).

(c) “de vitimização” (L.30).

(d) “de equilíbrio” (L.41).

QUESTÃO 10

Os conectivos em negrito, nos fragmentos em destaque, estabelecem, respectivamente, as relações de

I. “**No entanto**, a igualdade de gênero oferece soluções” (L.2).

II. “**mas** a sua presença está fortemente correlacionada com a inovação” (L.57).

(a) Conclusão e adição.

(b) Explicação e oposição.

(c) Adversidade e alternativa.

(d) Ressalva e ressalva.

LEGISLAÇÃO APLICADA AOS SERVIDORES DO DISTRITO FEDERAL

QUESTÃO 11

Ao Distrito Federal são atribuídas as competências legislativas reser-

vadas aos Estados e Municípios, cabendo-lhe exercer, em seu território, todas as competências que não lhe sejam vedadas pela Constituição Federal. A alternativa que representa uma das competências privativas do Distrito Federal, é:

(a) elaborar e executar o projetos de leis plurianuais, as diretrizes orçamentárias e o orçamento mensal.

(b) organizar e prestar, diretamente ou sob regime de concessão ou permissão, os serviços de interesse local, incluído o de transporte coletivo, que tem caráter essencial.

(c) celebrar e firmar ajustes, consórcios, convênios, acordos e decisões administrativas somente com os Municípios, para execução de suas leis e serviços.

(d) organizar seu Governo e Administração, exercendo, com o auxílio dos Ministros de Estado, a direção superior de sua gestão.

QUESTÃO 12

A Lei Orgânica do Distrito Federal, ao tratar da organização do Distrito Federal, estabelece que:

(a) Brasília, Capital da República Parlamentarista do Brasil, é a sede administrativa e independente do governo do Distrito Federal.

(b) As Administrações Estaduais integram a estrutura política do Distrito Federal.

(c) O Distrito Federal, na execução de seu programa de desenvolvimento econômico-político, buscará a harmonia social com a região do entorno de Brasília.

(d) O Distrito Federal organiza-se em Regiões Administrativas, com vistas à descentralização administrativa, à utilização racional de recursos para o desenvolvimento sócio-econômico e à melhoria da qualidade de vida.

QUESTÃO 13

De acordo com o Art. 2º da Lei Orgânica, o Distrito Federal integra a união indissolúvel da República Federativa do Brasil e tem alguns valores fundamentais. Assinale a alternativa que apresenta um desses valores.

(a) Promover o bem de todos.

(b) A preservação de sua autonomia como unidade federativa.

(c) Preservar os interesses gerais e coletivos.

(d) Os valores econômicos do trabalho e da liberdade.

QUESTÃO 14

Em relação à Lei Orgânica, assinale a alternativa correta sobre o Sistema de Transporte do Distrito Federal.

(a) O transporte público, que tem caráter prescindível, nos termos da Constituição Federal, é direito da pessoa e do trabalhador.

(b) O Poder Público estimulará uso de veículos não poluentes e que viabilizem a economia energética, mediante campanhas educativas e construção de ciclovias em todo o seu território.

(c) A lei estabelece restrições quanto à comercialização de bebidas, com teor alcoólico acima de 5%, em estabelecimentos comerciais localizados em terminais rodoviários.

(d) É dever do Poder Público instalar sinais visuais em vias de acesso a estabelecimentos públicos que atendam a portadores de deficiência.

QUESTÃO 15

Segundo o Art. 7º da Lei Orgânica do Distrito Federal, são símbolos do Distrito Federal, EXCETO:

- (a) a bandeira.
- (b) o hino.
- (c) o selo.
- (d) o brasão.

QUESTÃO 16

Assinale a alternativa que corresponde a uma das finalidades da política fundiária e do uso do solo rural do Distrito Federal.

- (a) Promover a ocupação ordenada do território em harmonia com as disposições do plano diretor de ordenamento territorial.
- (b) Preservar áreas que contenham recursos naturais de vegetação.
- (c) Fixar o homem na cidade, valorizando o trabalho como instrumento de promoção social.
- (d) Promover o aproveitamento do uso do solo e do meio ambiente, em consonância com a capacidade da propriedade em todas as suas potencialidades.

QUESTÃO 17

“Art. 314. A política de desenvolvimento urbano do Distrito Federal, em conformidade com as diretrizes gerais fixadas em lei, tem por objetivo ordenar o pleno desenvolvimento das funções sociais da cidade, garantido o bem-estar de seus habitantes, ele compreende o conjunto de medidas que promovem a melhoria da qualidade de vida, ocupação ordenada do território, uso de bens e distribuição adequada de serviços e equipamentos públicos por parte da população.”

São princípios norteadores da política de desenvolvimento urbano, EXCETO:

- (a) o uso socialmente justo e ecologicamente equilibrado de seu território.
- (b) o acesso de todos a condições adequadas de moradia, saneamento básico, transporte, saúde, segurança pública, educação, cultura e lazer.
- (c) a definição dos limites mínimos e máximos a serem atingidos pelos coeficientes de aproveitamento da zona urbana.
- (d) a adequação do direito de construir aos interesses sociais e públicos, bem como às normas urbanísticas e ambientais previstas em lei.

QUESTÃO 18

Em relação às competências do Sistema Único de Saúde do Distrito Federal, é correto afirmar que, uma de suas atribuições é:

- (a) participar na formulação da política de ações de saneamento básico e de seu controle, integrando-as às ações e serviços de saúde.
- (b) controlar a fiscalização da produção, no transporte, e utilização de substâncias e produtos psicoativos, tóxicos, mutagênicos, lixos e dejetos hospitalares, industriais e de origem nocivos, inclusive radioativos.
- (c) prestar assistência integral à saúde da mulher, em todas as fases biológicas, bem como nos casos de aborto, previsto em lei e de violência sexual, assegurado o atendimento apenas nos serviços das instituições privadas.
- (d) orientar o planejamento familiar, de livre decisão do casal, garantido o acesso aos recursos educacionais e médicos, é permitida qualquer forma de ação coercitiva por parte de instituições públicas ou privadas.

QUESTÃO 19

A Lei Orgânica do Distrito Federal, ao tratar da defesa do consumidor, cabe ao Poder Público:

- (a) conscientizar o consumidor para o exigir seus direitos no processo social.
- (b) verificar o controle da quantidade de bens e serviços.
- (c) garantir a execução dos deveres dos usuários de serviços públicos.
- (d) fiscalizar preços, pesos e medidas.

QUESTÃO 20

Observe o artigo abaixo referente à Lei Orgânica do Distrito Federal e assinale a alternativa que corresponde a um de seus princípios.

“Art. 221. A Educação, direito de todos, dever do Estado e da família, nos termos da Constituição Federal, fundada nos ideais democráticos de liberdade, igualdade, respeito aos direitos humanos e valorização da vida, deve ser promovida e incentivada com a colaboração da sociedade, tem por fim a formação integral da pessoa humana, a sua preparação para o exercício consciente da cidadania e a sua qualificação para o trabalho e é ministrada com base nos seguintes princípios...”

- (a) Propagação da alfabetização.
- (b) Universalização do atendimento escolar.
- (c) Unificação de instituições públicas.
- (d) Gratuidade do ensino expandido para instituições da rede privada.

SISTEMA ÚNICO DE SAÚDE (SUS)

QUESTÃO 21

De acordo com o Art. 200 da Constituição Federal, ao sistema único de saúde compete, além de outras atribuições, nos termos da lei, EXCETO:

- (a) Executar as ações de vigilância sanitária e epidemiológica, bem como as de saúde do trabalhador
- (b) Participar da formulação da política e da execução das ações de saneamento básico
- (c) Fiscalizar e inspecionar alimentos, compreendido o controle de seu teor nutricional, bem como bebidas e águas para consumo humano.
- (d) Criar as normas de fiscalização, avaliação e controle das despesas com saúde nas esferas federal.

QUESTÃO 22

Sobre a organização dos Conselhos de Saúde e mantendo o que propõem as Resoluções nos 33/92 e 333/03 do CNS e consoante com as recomendações da 10a e 11a Conferências Nacionais de Saúde, as vagas deverão ser distribuídas da seguinte forma:

- (a) 50% de entidades e movimentos representativos de usuários, 35% de entidades representativas dos trabalhadores da área de saúde, 15% de representação de governo e prestadores de serviços privados conveniados, ou sem fins lucrativos.
- (b) 60% de entidades e movimentos representativos de usuários, 20% de entidades representativas dos trabalhadores da área de saúde, 20% de representação de governo e prestadores de serviços privados conveniados, ou sem fins lucrativos.
- (c) 50% de entidades e movimentos representativos de usuários, 25% de entidades representativas dos trabalhadores da área de saúde, 25%

de representação de governo e prestadores de serviços privados conveniados, ou sem fins lucrativos.

(d) 60% de entidades e movimentos representativos de usuários, 30% de entidades representativas dos trabalhadores da área de saúde, 10% de representação de governo e prestadores de serviços privados conveniados, ou sem fins lucrativos.

QUESTÃO 23

As ações e serviços públicos de saúde e os serviços privados contratados ou conveniados que integram o Sistema Único de Saúde (SUS), são desenvolvidos de acordo com as diretrizes previstas no art. 198 da Constituição Federal, obedecendo alguns princípios. Assinale a alternativa que não represente corretamente um desses princípios.

(a) Universalidade de acesso aos serviços de saúde em todos os níveis de assistência.

(b) Divulgação de informações quanto ao potencial dos serviços de saúde e a sua utilização pelo usuário.

(c) Centralização político-administrativa, com direção única do Governo Federal.

(d) Utilização da epidemiologia para o estabelecimento de prioridades, a alocação de recursos e a orientação programática.

QUESTÃO 24

Em consonância com a Constituição Federal, assinale a alternativa INCORRETA.

(a) A saúde é direito de todos e dever do Estado, garantido mediante políticas sociais e econômicas que visem à redução do risco de doença e de outros agravos e ao acesso universal e igualitário às ações e serviços para sua promoção, proteção e recuperação.

(b) A União, os Estados, o Distrito Federal e os Municípios aplicarão, anualmente, em ações e serviços públicos de saúde recursos mínimos derivados da aplicação de percentuais calculados sobre, no caso da União, a receita corrente líquida do respectivo exercício financeiro, não podendo ser inferior a 15% (quinze por cento).

(c) É vedada a destinação de recursos públicos para auxílios ou subvenções às instituições privadas com fins lucrativos.

(d) As ações e serviços públicos de saúde integram uma rede regionalizada e hierarquizada e constituem um sistema único, organizado de acordo com a diretriz da centralização, com direção única em cada esfera de governo.

QUESTÃO 25

Leia o excerto abaixo.

“É a garantia de atenção à saúde por parte do sistema, a todo e qualquer cidadão. O indivíduo passa a ter direito de acesso a todos os serviços públicos de saúde, assim como àqueles contratados pelo poder público.”

O trecho acima diz respeito ao seguinte princípio do SUS:

(a) Universalidade.

(b) Equidade.

(c) Integralidade.

(d) Resolubilidade.

QUESTÃO 26

Considerando a evolução histórica da organização do sistema único de

saúde no Brasil, assinale a alternativa correta em relação às medidas de saúde do período imperial.

(a) Promulgação da lei de Municipalização dos Serviços de Saúde, que conferiu às Juntas Municipais, então criadas, as funções exercidas anteriormente pelo Físico-Mor, Cirurgião-Mor e seus Delegados.

(b) Estruturação da campanha contra a febre amarela em moldes militares, dividindo a cidade em dez distritos sanitários, cada qual chefiado por um delegado de saúde por Oswaldo Cruz.

(c) Instituição da Reforma Carlos Chagas, que ampliou as atividades de cooperação com estados, por meio da Diretoria de Saneamento e Profilaxia Rural.

(d) Criação da Central de Medicamentos (Ceme) e início da organização do sistema de produção e distribuição de medicamentos essenciais, inclusive produtos imunobiológicos.

QUESTÃO 27

Em relação a Lei nº 8.142, de 28 de dezembro de 1990, é correto afirmar:

(a) A Conferência de Saúde reunir-se-á a cada cinco anos com a representação dos vários segmentos sociais, para avaliar a situação de saúde e propor as diretrizes para a formulação da política de saúde nos níveis correspondentes, convocada sempre pelo Poder Legislativo.

(b) Dispõe sobre as condições para a promoção, proteção e recuperação da saúde, a organização e o funcionamento dos serviços correspondentes e dá outras providências.

(c) As Conferências de Saúde e os Conselhos de Saúde terão sua organização e normas de funcionamento definidas pelo Estado.

(d) O não atendimento pelos Municípios, ou pelos Estados, ou pelo Distrito Federal, dos requisitos estabelecidos neste artigo, implicará em que os recursos concernentes sejam administrados, respectivamente, pelos Estados ou pela União.

QUESTÃO 28

De acordo com a Resolução nº 453/2012, leia as afirmativas abaixo.

I. Cabe ao Conselho de Saúde deliberar em relação à sua estrutura administrativa e o quadro de pessoal.

II. O Pleno do Conselho de Saúde deverá manifestar-se por meio de resoluções, recomendações, moções e outros atos deliberativos.

III. Os Conselhos de Saúde Nacional, Estaduais, Municipais e do Distrito Federal, que têm competências definidas nas leis federais, bem como em indicações advindas das Conferências de Saúde, compete avaliar, explicitando os critérios utilizados, a organização e o funcionamento do Sistema Único de Saúde do SUS.

IV. Como Subsistema da Seguridade Social, o Conselho de Saúde atua na formulação e proposição de estratégias e no controle da execução das Políticas de Saúde, inclusive nos seus aspectos econômicos e financeiros.

Estão corretas as afirmativas:

(a) I e II, apenas.

(b) II e III, apenas.

(c) II, III e IV, apenas.

(d) I, II, III e IV.

RACIOCÍNIO LÓGICO E MATEMÁTICO

QUESTÃO 29

Sheila deve realizar cinco tarefas diferentes para finalizar o seu serviço de hoje. De quantas formas diferentes ela pode realizar essas tarefas?

- (a) 5 maneiras
- (b) 60 maneiras
- (c) 120 maneiras
- (d) 24 maneiras

QUESTÃO 30

João corre quatro quilômetros em 45 minutos, qual é a distância que um outro corredor com $\frac{1}{3}$ da velocidade do João percorrerá em vinte e sete minutos?

- (a) 2 quilômetros e 400 metros
- (b) 8 quilômetros
- (c) 7 quilômetros e 200 metros
- (d) 800 metros

QUESTÃO 31

João faleceu e deixou descrito em seu testamento que uma parte de sua herança iria para a sua filha e o triplo dessa mesma parte e mais 100 mil reais iriam para seu filho. Se a herança total a ser distribuída aos dois irmãos era de 1,3 milhão, podemos afirmar que o rapaz recebeu:

- (a) 100 mil reais
- (b) 1 milhão de reais
- (c) 900 mil reais
- (d) 300 mil reais

QUESTÃO 32

Qual das alternativas contém o dobro do triplo do valor da expressão numérica

$$\left(\frac{1}{2}\right)^3 + \frac{1}{2} \times \frac{3}{4}$$

- (a) 2
- (b) 3
- (c) 6
- (d) 12

QUESTÃO 33

Qual das alternativas a seguir contém dois números reais não racionais e dois números racionais?

- (a) $\{\sqrt{2}; 3; 2,3; \frac{1}{3}\}$
- (b) $\{\sqrt{2}; \sqrt{3}; 8; \frac{1}{4}\}$
- (c) $\{\sqrt{25}; \sqrt{9}; 2; 3,2\}$
- (d) $\{\sqrt{36}; 2\sqrt{9}; 0,3; \frac{1}{8}\}$

PLANO DISTRITAL DE POLÍTICA PARA MULHERES

QUESTÃO 34

Em relação ao enfrentamento de todas as formas de violência contra as mulheres, o Decreto nº 42.590, de 07 de outubro de 2021, estabelece como uma de suas metas:

- (a) Fortalecer a segurança cidadã das mulheres em situação de violência e acesso à justiça.
- (b) Reduzir a incidência de gravidez na adolescência, entre as faixas etárias de 12 a 18 anos.
- (c) Construir equipamentos públicos especializados de atendimento às mulheres e aos autores de violência.
- (d) Promover políticas de enfrentamento da exploração sexual, do tráfico de mulheres e da violência doméstica.

QUESTÃO 35

De acordo com o Decreto nº 42.590, de 07 de outubro de 2021, assinale a alternativa que corresponde a um dos objetivos específicos da promoção da autonomia econômica das mulheres e a igualdade no mundo do trabalho.

- (a) Promover a inclusão das mulheres nos cursos de capacitação e de formação de profissionais da educação.
- (b) Ampliar o acesso de mulheres a iniciativas de promoção do empreendedorismo feminino, oferecendo novas oportunidades de geração de renda.
- (c) Aumentar o número de mulheres com acesso a financiamento para fomentar a ação empreendedora.
- (d) Promover o acesso das mulheres ao mercado de trabalho, por meio do fomento à criação de vagas em instituições de ensino a serem preenchidas em maior quantidade por mulheres.

NOÇÕES BÁSICAS DE INFORMÁTICA

QUESTÃO 36

Com relação aos recursos do Windows 10 analise as afirmativas abaixo:

- I. Para trabalhar com duas janelas ao mesmo tempo, arrastando e redimensionando-as para as bordas da tela é por meio do recurso Aero Shake.
- II. Uma das novidades do Windows 10 é a janela de Configurações, é bem semelhante ao Painel de Controle e engloba todos os recursos dele, para facilitar o acesso basta pressionar as teclas Windows e I ao mesmo tempo.
- III. O Windows permite trabalhar com a seleção de múltiplos arquivos através do uso das teclas SHIFT e CTRL. Para selecionar arquivos em intervalos sequenciais utilizamos o CTRL e para selecionar arquivos de forma aleatória utilizamos o SHIFT.
- IV. Um dos atalhos do Windows 10 para criar uma nova pasta é **Ctrl + Shift + P**.

Em relação as assertivas acima podemos concluir que:

- (a) Apenas o Item II é verdadeiro.
- (b) Apenas os itens I e III são verdadeiros.
- (c) Apenas os Itens I e IV são verdadeiros.
- (d) Apenas o item III é verdadeiro.

QUESTÃO 37

O Backup é um serviço que garante que podemos sempre recuperar informações de uma forma confiável e rápida. O backup deve armazenar as informações em uma mídia segura de modo que, no caso haja alguma pane, seja possível restaurar a informação original. Em relação aos tipos de backups, julgue as assertivas abaixo:

I. O backup completo é o método menos abrangente e mais seguro para proteção de dados e informações, embora exija maior capacidade de armazenamento e menor tempo para ser realizado.

II. O backup incremental é também chamado de backup incremental cumulativo, trata-se de uma cópia de todos os dados que foram criados ou modificados desde o último backup completo, este tipo de backup armazena mais dados que o Backup diferencial.

III. O backup diferencial trata-se de uma cópia de todos os dados que foram criados ou modificados desde o último backup completo ou incremental anterior, porém marca como arquivos que passaram pelo processo de backup.

Das assertivas acima podemos concluir que:

- (a) Apenas uma assertiva é falsa.
- (b) Apenas duas assertivas são falsas.
- (c) Todas as assertivas são falsas.
- (d) Todas as assertivas são verdadeiras.

QUESTÃO 38

Observe o trecho da Planilha do Microsoft Excel e analise as afirmativas abaixo:

	A	B	C
1	9	5	=A1+B\$1
2	8	4	
3			
4			

I. Ao se copiar e colar a fórmula apresentada na célula C1 para a célula C2, o resultado que aparecerá em C2 será **13**.

II. Se a aplicada a fórmula na célula A3 =A1&A2 o resultado será **17**.

III. Considerando que a fórmula =CONT.NÚM(A1:B2) foi inserida na célula B3, esta célula apresentará o resultado maior que 10.

IV. Ao utilizar a sequência de teclas de atalho Ctrl + F por padrão provoca a exibição da caixa de diálogo Formatar Células.

Das assertivas acima podemos concluir que:

- (a) Apenas uma assertiva está correta.
- (b) Apenas duas assertivas estão corretas.
- (c) Apenas três assertivas estão corretas.
- (d) Todas as assertivas estão corretas.

QUESTÃO 39

O Windows 10 é uma versão do Microsoft Windows para uso em computadores pessoais, laptops, PCs, entre outros. No contexto do Windows 10 analise as afirmativas abaixo e assinale a opção correta:

I. Cortana é a central de configurações dos parâmetros do Windows.

II. No Microsoft Windows 10 a barra longa vertical que fica, por padrão, na parte inferior da tela é denominada pela Microsoft como Barra de Tarefas.

III. Para pré-visualizar todas as janelas abertas e todas as áreas de trabalho virtuais, podemos utilizar um recurso chamado Visão de Tarefas do Windows 10.

- (a) Apenas o item I é verdadeiro.
- (b) Apenas o item II é falso.
- (c) Apenas o item III é verdadeiro.
- (d) Todos os itens são verdadeiros.

QUESTÃO 40

A informação é um dos bens mais preciosos de uma organização, mesmo os usuários domésticos estão cientes da necessidade de ter cuidado ao lidar com seus dados em ambientes virtuais, a presença de invasores e vírus é uma grande ameaça e pode causar muitos transtornos para qualquer um. Analise as afirmações abaixo sobre segurança da informação:

I. O funcionário Pedro recebeu um arquivo OFICIO2023 em formato digital. Antes de abrir o arquivo OFICIO2023, Pedro determinou a fidedignidade do referido arquivo, verificando a conformidade dos dados do OFICIO2023 por ele recebido com os dados do OFICIO2023 transmitido pelo emissor.

II. O funcionário Pedro utilizou uma ferramenta para criptografar uma informação que será transmitida para Vinicius, com o objetivo de proteger a informação contra acesso de terceiros não autorizados.

III. O funcionário Pedro afim de evitar problemas de informações ou notícias falsas no órgão que trabalha, solicitou ao setor de comunicação que todas as notícias da repartição devem ser pelo site e conta principal do setor de trabalho.

Com relação aos princípios fundamentais da segurança da informação, assinale a alternativa correta que representa respectivamente cada item acima:

- (a) I – Autenticidade, II – Irretratibilidade, III – Confidencialidade.
- (b) I – Irretratibilidade, II – Confidencialidade, III – Autenticidade.
- (c) I – Confidencialidade, II – Autenticidade, III – Irretratibilidade.
- (d) I – Integridade, II – Confidencialidade, III – Irretratibilidade.

CONTEÚDO ESPECÍFICO DO CARGO

QUESTÃO 41

Analise as seguintes afirmações relacionadas à assistência de enfermagem ao pré-natal, puerpério e aleitamento materno e indique se são verdadeiras (V) ou falsas (F).

() Durante o pré-natal, a enfermagem desempenha um papel fundamental na avaliação da saúde materna e fetal, bem como na orientação sobre cuidados pré-natais e nutrição adequada.

() No puerpério imediato, é recomendado estimular a amamentação com intervalos fixos de tempo para garantir uma produção adequada de leite materno.

() A técnica de amamentação chamada de "pega correta" é importante para prevenir o desconforto da mãe e garantir que o bebê receba a quantidade adequada de leite.

() Durante o aleitamento materno, a introdução precoce de chupetas e mamadeiras pode auxiliar na transição do bebê para a alimentação complementar.

() A mastite é uma complicação comum durante o puerpério que pode ser evitada através da manutenção da mama vazia e de uma pega adequada do bebê.

A sequência correta é:

(a) V - V - F - F - V.

(b) F - V - F - V - F.

(c) F - F - V - V - F.

(d) V - F - V - F - V.

QUESTÃO 42

Complete a frase sobre a abordagem terapêutica na assistência de enfermagem em saúde mental: "A abordagem de enfermagem centrada no paciente, baseada na empatia e no estabelecimento de uma relação terapêutica, é fundamental para a promoção da _____."

(a) Melhoria da comunicação, compreensão e adesão ao plano de cuidados.

(b) Administração rotineira de medicamentos psicotrópicos.

(c) Restrição mecânica de pacientes agitados.

(d) Abordagem de tratamento exclusivamente farmacológico.

QUESTÃO 43

Durante a avaliação de um paciente idoso, um técnico de enfermagem observa um aumento na pressão arterial sistólica e uma diminuição na pressão arterial diastólica em relação às medições anteriores. Ele também percebe uma elevação na frequência cardíaca do paciente. Com base nessas observações, analise as seguintes afirmativas.

I - Essas mudanças na pressão arterial indicam um possível envelhecimento patológico das artérias do paciente.

II - A elevação na frequência cardíaca é uma resposta fisiológica normal ao envelhecimento.

III - O aumento na pressão arterial sistólica pode ser atribuído a um aumento na rigidez das grandes artérias.

IV - A diminuição na pressão arterial diastólica é um achado atípico e provavelmente está relacionada a um erro de medição.

Está(ão) correta(s) a(s) afirmativa(s):

(a) II.

(b) II e III.

(c) I e IV.

(d) III.

QUESTÃO 44

Durante a preparação de uma sala cirúrgica para um procedimento eletivo, um técnico de enfermagem está envolvido na montagem da sala, controle de material, conceitos de desinfecção e esterilização, além de paramentação e assepsia cirúrgica. Com base nas diretrizes de assistência em Centro-Cirúrgico e Central de Material, assinale a alternativa correta.

(a) A desinfecção de nível intermediário é suficiente para garantir a esterilização dos instrumentos cirúrgicos críticos.

(b) A autoclave é um método de esterilização que utiliza vapor saturado sob pressão e é eficaz para a esterilização de materiais termorresistentes.

(c) A paramentação cirúrgica é realizada após a assepsia das mãos, e a ordem correta para vestir-se inclui primeiro a touca, máscara, avental, luvas estéreis e por último, óculos de proteção.

(d) O controle de material no Centro-Cirúrgico envolve apenas a verificação da validade dos produtos, dispensando a necessidade de monitoramento das condições de armazenamento.

QUESTÃO 45

No contexto do Programa Nacional de Imunização (PNI) no Brasil, qual das seguintes vacinas faz parte do Calendário Nacional de Vacinação e é fundamental para prevenir uma doença altamente contagiosa que pode resultar em complicações graves, como encefalite e pneumonia?

(a) Vacina contra a febre amarela.

(b) Vacina tríplice viral (sarampo, caxumba e rubéola).

(c) Vacina contra a influenza (gripe).

(d) Vacina contra a hepatite B.

QUESTÃO 46

Em uma Unidade de Terapia Intensiva (UTI), um paciente foi admitido com suspeita de sepse grave, uma condição potencialmente fatal. Complete a frase a seguir com a alternativa correta.

"A sepse é uma resposta sistêmica do organismo a uma infecção, caracterizada pela presença de pelo menos dois dos seguintes sinais de disfunção orgânica: temperatura corporal elevada ou baixa, frequência cardíaca acelerada, frequência respiratória aumentada e _____."

(a) confusão mental e alteração do nível de consciência.

(b) pressão arterial elevada.

(c) glicemia dentro dos valores normais.

(d) dor abdominal e vômitos.

QUESTÃO 47

Associe corretamente as ações do Programa de Atenção à Saúde do Idoso com os objetivos correspondentes.

1 - Promoção de atividades físicas e de lazer adaptadas

2 - Avaliação multidimensional da saúde do idoso

3 - Prevenção e tratamento de doenças crônicas

4 - Estímulo ao envelhecimento ativo e saudável

() Identificar riscos e necessidades de intervenção na saúde do idoso.

() Reduzir o impacto das doenças que afetam essa população.

() Fomentar a participação social e a autonomia.

() Adaptar as práticas às condições físicas e funcionais dos idosos.

A sequência correta é:

(a) 1 - 2 - 3 - 4.

(b) 3 - 4 - 2 - 1.

(c) 2 - 3 - 4 - 1.

(d) 1 - 3 - 2 - 4.

QUESTÃO 48

No âmbito do Programa de Atenção à Saúde da Mulher, qual das seguintes estratégias de rastreamento é recomendada para a identificação precoce de lesões cervicais e do câncer de colo do útero, visando à intervenção antes do desenvolvimento da neoplasia maligna?

(a) Mamografia bilateral.

(b) Dosagem sérica de CA-125.

(c) Colposcopia com biópsia dirigida.

(d) Histerossalpingografia.

QUESTÃO 49

Qual das seguintes alternativas representa uma intervenção adequada no suporte básico de vida durante o atendimento pré-hospitalar a uma vítima de parada cardiorrespiratória?

- (a) Iniciar ventilações boca a boca antes de iniciar as compressões torácicas.
- (b) Verificar o pulso carotídeo por pelo menos 10 segundos antes de iniciar as compressões.
- (c) Realizar compressões torácicas com uma profundidade de pelo menos 2,5 cm.
- (d) Administrar medicação de epinefrina por via oral assim que a parada cardíaca for identificada.

QUESTÃO 50

Em uma Clínica Médico-Cirúrgica, um paciente está sendo monitorado após uma cirurgia abdominal. Durante a avaliação, o técnico de enfermagem identifica a presença de icterícia, urina escura e fezes claras no paciente. Complete a frase a seguir com a alternativa correta.

"A tríade de sintomas observada no paciente, composta por icterícia, urina escura e fezes claras, é sugestiva de uma potencial obstrução do _____."

- (a) sistema respiratório.
- (b) trato urinário inferior.
- (c) sistema cardiovascular.
- (d) trato gastrointestinal.

QUESTÃO 51

No âmbito da Enfermagem em Saúde Pública, qual das seguintes atividades exemplifica a atuação do técnico de enfermagem na promoção da saúde da comunidade e na prevenção de doenças?

- (a) Administração de medicamentos em pacientes hospitalizados.
- (b) Realização de procedimentos cirúrgicos em pacientes ambulatoriais.
- (c) Coleta de dados epidemiológicos para monitorar surtos de doenças infecciosas.
- (d) Prescrição de tratamentos farmacológicos para pacientes crônicos.

QUESTÃO 52

Em relação à comunicação terapêutica na assistência de enfermagem em saúde mental, qual das seguintes alternativas representa uma abordagem eficaz para estabelecer um ambiente de confiança e facilitar a expressão dos sentimentos do paciente?

- (a) Demonstração de empatia, escuta ativa e uso de perguntas abertas para explorar as preocupações do paciente.
- (b) Interromper o paciente quando ele se emociona demais para evitar que ele fique sobrecarregado.
- (c) Oferecer soluções imediatas e conselhos para resolver os problemas do paciente.
- (d) Utilizar linguagem técnica complexa para demonstrar conhecimento profissional.

QUESTÃO 53

Durante a admissão de um paciente com suspeita de insuficiência car-

díaca congestiva, um técnico de enfermagem está coletando informações sobre os sinais e sintomas do paciente. Com base na semiologia cardiovascular, assinale a alternativa correta.

- (a) A presença de crepitações nos campos pulmonares é um sinal específico de insuficiência cardíaca direita.
- (b) A manobra de Valsalva é recomendada para avaliar a função ventricular esquerda em pacientes com suspeita de insuficiência cardíaca.
- (c) A elevação dos níveis de troponina é um marcador confiável para diagnosticar insuficiência cardíaca congestiva aguda.
- (d) O aumento da pressão venosa jugular é um achado típico de insuficiência cardíaca congestiva e indica aumento da pré-carga ventricular.

QUESTÃO 54

Durante um atendimento pré-hospitalar a uma vítima de traumatismo craniano, qual das seguintes alternativas representa uma ação apropriada por parte do técnico de enfermagem?

- (a) Elevar a cabeça da vítima e aplicar compressas frias na região da lesão craniana.
- (b) Manter a vítima em posição horizontal estável e monitorar seus sinais vitais.
- (c) Realizar massagem cardíaca externa caso a vítima perca a consciência.
- (d) Administrar analgésicos potentes via oral para aliviar a dor da vítima.

QUESTÃO 55

Relacione corretamente os elementos da coluna A com os da coluna B, referentes à temática de insuficiência cardíaca congestiva (ICC).

- 1 - Fisiopatologia
- 2 - Sinais e Sintomas
- 3 - Diagnóstico
- 4 - Assistência de Enfermagem

- () Elevação do BNP (peptídeo natriurético tipo B).
- () Administração de inotrópicos.
- () Dispneia paroxística noturna.
- () Raio-X de tórax e ecocardiograma.

A sequência correta é:

- (a) 4 - 3 - 2 - 1.
- (b) 1 - 3 - 4 - 2.
- (c) 3 - 4 - 2 - 1.
- (d) 1 - 4 - 2 - 3.

QUESTÃO 56

Avalie as seguintes afirmações relacionadas à prevenção e controle de infecções em serviços de saúde e na comunidade.

- I - As doenças transmissíveis são apenas aquelas causadas por vírus e bactérias.
- II - A notificação compulsória de doenças é um processo importante para o monitoramento e controle de doenças específicas.
- III - Todas as doenças preveníveis por vacinas têm eficácia garantida de 100% em todas as populações.
- IV - Orientações aos pacientes e familiares sobre medidas de precaução podem ajudar a reduzir a disseminação de doenças contagiosas.
- V - O uso de antibióticos é eficaz na prevenção de infecções virais, como a gripe.

Está(ão) correta(s) a(s) afirmativa(s):

- (a) II.
- (b) II e IV.
- (c) I, III e IV.
- (d) III e V.

QUESTÃO 57

No contexto da assistência de enfermagem, qual das seguintes ações é uma estratégia fundamental para abordar as doenças crônicas não transmissíveis e promover a saúde da população, incluindo a atenção à pessoa com hipertensão arterial sistêmica, diabetes, doenças cardiovasculares, obesidade e doença renal crônica?

- (a) Educação em saúde e promoção de hábitos saudáveis.
- (b) Realização de campanhas de vacinação.
- (c) Administração de antibióticos.
- (d) Fornecimento de tratamento psicológico intensivo.

QUESTÃO 58

Em uma unidade de saúde, um técnico de enfermagem está realizando atendimentos de triagem e aferindo a pressão arterial dos pacientes. Um paciente, Sr. Silva, de 55 anos, apresenta valores pressóricos de 160/100 mmHg. Considerando as diretrizes do Ministério da Saúde, qual das seguintes ações é a mais apropriada para o técnico de enfermagem neste caso?

- (a) Orientar o paciente a retornar à unidade em seis meses para nova aferição da pressão arterial.
- (b) Iniciar imediatamente o tratamento farmacológico com um anti-hipertensivo.
- (c) Realizar avaliação das medidas de peso e altura do paciente antes de tomar qualquer medida.
- (d) Agendar consulta com um especialista em cardiologia para avaliação imediata.

QUESTÃO 59

Na unidade de saúde em que trabalha, um técnico de enfermagem está organizando a aplicação das vacinas do esquema básico de imunização do Distrito Federal em crianças. Uma mãe questiona por que o esquema de vacinação inclui doses em múltiplas idades, e não apenas uma dose única para cada vacina. O técnico de enfermagem explica que essa estratégia é adotada para:

- (a) Aumentar o custo das vacinas e gerar mais receita para a unidade de saúde.
- (b) Garantir que todas as crianças recebam a vacina, independentemente da idade.
- (c) Reforçar a imunidade adquirida e aumentar a proteção ao longo do tempo.
- (d) Facilitar o armazenamento das vacinas, reduzindo o espaço necessário.

QUESTÃO 60

Na rotina de um posto de saúde, um técnico de enfermagem está orientando um paciente sobre medidas de prevenção e controle de doenças transmissíveis. O paciente relata que está com febre alta, tosse persis-

tente e dificuldade para respirar há três dias. Diante dessa situação, qual das seguintes ações é mais apropriada para o técnico de enfermagem realizar?

- (a) Prescrever um antibiótico para o paciente tratar a infecção.
- (b) Encaminhar o paciente imediatamente para a realização de exame de sangue.
- (c) Orientar o paciente a procurar atendimento médico urgente para avaliação e possível notificação da doença.
- (d) Solicitar que o paciente tome um analgésico e aguarde para ver se os sintomas melhoram.

QUESTÃO 61

Durante o atendimento de um paciente em estado de choque hipovolêmico devido a uma hemorragia, qual das seguintes ações é a mais apropriada para o técnico de enfermagem realizar no cenário pré-hospitalar?

- (a) Controlar a hemorragia aplicando um torniquete proximal à área afetada.
- (b) Administrar um diurético para auxiliar na eliminação de fluidos em excesso.
- (c) Elevar as pernas do paciente para melhorar o retorno venoso.
- (d) Realizar infusão rápida de solução salina por via intravenosa para restaurar o volume sanguíneo.

QUESTÃO 62

Em uma unidade de saúde, um técnico de enfermagem está realizando o atendimento de um paciente, Sr. Rodrigues, que foi diagnosticado com hanseníase. Durante a consulta, o paciente expressa preocupação sobre o tratamento e a possibilidade de transmissão da doença. O técnico de enfermagem esclarece que a hanseníase é transmitida principalmente por:

- (a) contato direto com roupas contaminadas do paciente.
- (b) picada de insetos vetores.
- (c) inalação de gotículas respiratórias infectadas.
- (d) consumo de água ou alimentos contaminados.

QUESTÃO 63

Durante uma palestra sobre saúde do adolescente em uma escola, um técnico de enfermagem aborda a importância da prevenção de doenças sexualmente transmissíveis (DSTs) e orienta os adolescentes sobre o uso de preservativos. Ele enfatiza que o uso correto e consistente do preservativo é uma estratégia eficaz para reduzir o risco de DSTs, incluindo o HIV. O técnico de enfermagem explica que o preservativo age como uma barreira física, evitando a transmissão de infecções através:

- (a) do bloqueio das vias aéreas superiores.
- (b) da contenção do contato direto com fluidos corporais infectados.
- (c) da neutralização de bactérias patogênicas.
- (d) da absorção de umidade excessiva da pele.

QUESTÃO 64

Durante uma consulta de enfermagem em um posto de saúde, um técnico de enfermagem está orientando uma mãe sobre a importância da amamentação exclusiva nos primeiros meses de vida do bebê. A mãe

expressa preocupação sobre a necessidade de oferecer água ao bebê, especialmente em dias quentes. O técnico de enfermagem esclarece que, nos primeiros seis meses de vida, o aleitamento materno exclusivo é suficiente para suprir as necessidades nutricionais e hídricas do bebê, devido a:

- (a) maior concentração de nutrientes no leite materno nesse período.
- (b) a adaptação metabólica do bebê para produção própria de água.
- (c) a oferta de suplementos vitamínicos ao bebê.
- (d) a capacidade do sistema digestivo do bebê de processar apenas o leite materno.

QUESTÃO 65

Durante uma consulta de enfermagem em uma unidade de saúde, um técnico de enfermagem está esclarecendo dúvidas de um paciente recém-diagnosticado com tuberculose pulmonar. O paciente está preocupado com a duração do tratamento e questiona sobre o período médio necessário para a completa erradicação da infecção. Nesse contexto, o técnico de enfermagem informa ao paciente que o tratamento padrão para a tuberculose pulmonar costuma se estender por um período médio de:

- (a) 6 a 9 meses.
- (b) 3 a 4 semanas.
- (c) 12 a 18 meses.
- (d) 24 a 30 meses.

QUESTÃO 66

Durante um treinamento para técnicos de enfermagem sobre procedimentos de curativo, um instrutor destaca a importância da técnica asséptica para prevenir infecções. Ele ressalta que a técnica asséptica envolve a utilização de:

- (a) luvas de procedimento para manipular curativos e feridas.
- (b) sabão antisséptico para lavar as mãos antes do curativo.
- (c) técnica de lavagem das mãos com água e sabão.
- (d) álcool 70% para limpar a ferida antes da aplicação do curativo.

QUESTÃO 67

Em um centro de saúde, um técnico de enfermagem está atendendo um paciente, Sr. Oliveira, de 40 anos, que apresenta obesidade. Ele expressa preocupação sobre como iniciar um processo de perda de peso saudável. Diante dessa situação, qual das seguintes orientações é mais apropriada para o técnico de enfermagem fornecer ao paciente?

- (a) Incentivar a adoção de hábitos alimentares equilibrados e a prática regular de atividades físicas.
- (b) Indicar o uso de suplementos alimentares para auxiliar na perda de peso.
- (c) Sugerir a prática intensiva de exercícios físicos, incluindo treinamento de alta intensidade.
- (d) Recomendar uma dieta extremamente restritiva de calorias para resultados rápidos.

QUESTÃO 68

Durante o atendimento de enfermagem a um paciente em um ambiente de saúde mental, qual das seguintes alternativas representa uma es-

tratégia eficaz para promover a adesão do paciente ao tratamento e ao plano de cuidados?

- (a) Minimizar a importância das opiniões e preferências do paciente para evitar conflitos.
- (b) Proporcionar educação sobre o diagnóstico, tratamento e importância da adesão ao paciente.
- (c) Evitar discutir os efeitos colaterais dos medicamentos para não gerar ansiedade no paciente.
- (d) Decidir unilateralmente o plano de tratamento sem consultar o paciente.

QUESTÃO 69

Durante uma aula sobre os sistemas do corpo humano, um técnico de enfermagem está explicando o funcionamento do sistema circulatório. Ele destaca a importância do coração como órgão central desse sistema, responsável por bombear o sangue para todo o corpo. Além disso, ele menciona que o coração é composto por quatro câmaras, sendo duas aurículas e dois ventrículos. As aurículas são responsáveis por:

- (a) receber o sangue oxigenado dos pulmões e enviá-lo ao corpo.
- (b) bombear o sangue oxigenado para os pulmões.
- (c) receber o sangue desoxigenado do corpo e enviá-lo aos pulmões.
- (d) bombear o sangue desoxigenado para o corpo.

QUESTÃO 70

Durante um atendimento de urgência pré-hospitalar a um paciente com suspeita de infarto agudo do miocárdio, qual das seguintes ações é a mais apropriada para o técnico de enfermagem realizar?

- (a) Administrar um analgésico potente imediatamente para aliviar a dor no peito do paciente.
- (b) Auxiliar o paciente a se deitar de costas e elevar as pernas para melhorar o fluxo sanguíneo.
- (c) Realizar manobras de desobstrução das vias aéreas caso o paciente apresente dificuldade para respirar.
- (d) Administrar aspirina mastigável caso o paciente não seja alérgico e orientá-lo a mastigá-la.